

Données statistiques Emploi-Formation
dans les Industries Graphiques

CENTRE

ÉDITION
2011

PRÉPRESSE
IMPRIMERIE
SÉRICGRAPHIE
RELIURE
BROCHURE
DORURE



OBSERVATOIRE PARITAIRE
DES INDUSTRIES DE LA
COMMUNICATION GRAPHIQUE
ET DU MULTIMEDIA

ENTREPRISES ET EFFECTIFS	
LES ÉTABLISSEMENTS	2
LES SALARIÉS	4
LE PROFIL DES SALARIÉS	6
LES PRÉVISIONS DE DÉPART À LA RETRAITE PAR ACTIVITÉ	7
LA FORMATION INITIALE	8
LES CONTRATS DE PROFESSIONNALISATION CARACTÉRISTIQUES DES CONTRATS	9
LA FORMATION DES SALARIÉS DE L'ENTREPRISE - PLAN DE FORMATION ET PÉRIODE DE PROFESSIONNALISATION	
CARACTÉRISTIQUES DES FORMATIONS	10
PROFIL DES STAGIAIRES	12

SOMMAIRE

ENTREPRISES ET EFFECTIFS

LES ÉTABLISSEMENTS

Source : UNEDIC 2010

Champ : - Codes Nace

1812Z Imprimerie de Labeur (Ancien NAF 222C),
1813Z Activités de prépresse (Anciens NAF 222G et 222J),
1814Z Reliure et activités connexes (Ancien NAF 222 E).

- Les effectifs concernent les salariés assujettis au régime des ASSEDIC (sont exclus les non salariés et les salariés de la fonction publique).

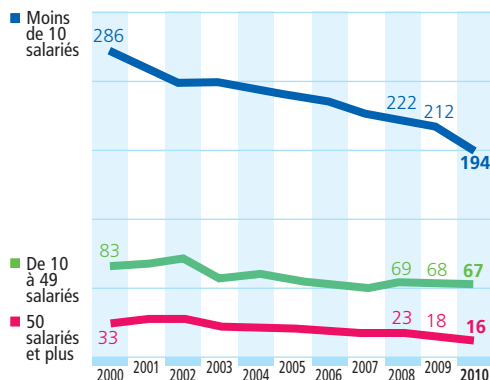
- L'entité est l'établissement et non l'entreprise.

■ Le nombre

La région Centre regroupe 277 établissements, soit plus de 4 % des entreprises de la branche (1812Z, 1813Z, 1814Z).

Le nombre d'établissements enregistre une baisse de 7 %, soit 2 points de plus qu'en 2009.

Évolution du nombre d'établissements par taille

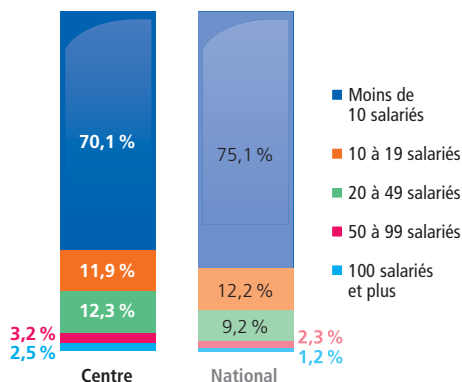


NB : la réforme des codes NAF en 2008 a modifié le périmètre des Industries graphiques : en effet, le nouveau code 1813Z (prépresse) a regroupé les anciens codes 222G (prépresse) et 222J (activités graphiques auxiliaires, non intégrées jusque là dans le champ IG). Dans le souci de raisonner à périmètre constant, pour les années précédant 2008, la courbe 1813Z regroupe les codes 222G et 222J.

■ La taille

Le poids des entreprises d'au moins 10 salariés est plus important en région Centre qu'au niveau national. La tranche intermédiaire 10 à 49 salariés a progressé de 1,5 points en 2010, au détriment des entreprises de 50 salariés et plus.

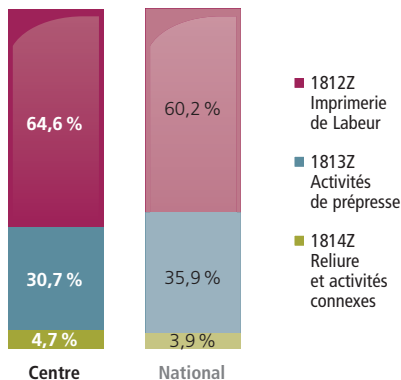
Répartition des établissements par taille



■ L'activité

L'imprimerie (1812Z) représente près de 65 % des établissements, soit 5 points de plus qu'au niveau national. Cette répartition par activité est semblable à celle enregistrée en 2009, aussi bien en région Centre qu'au niveau national.

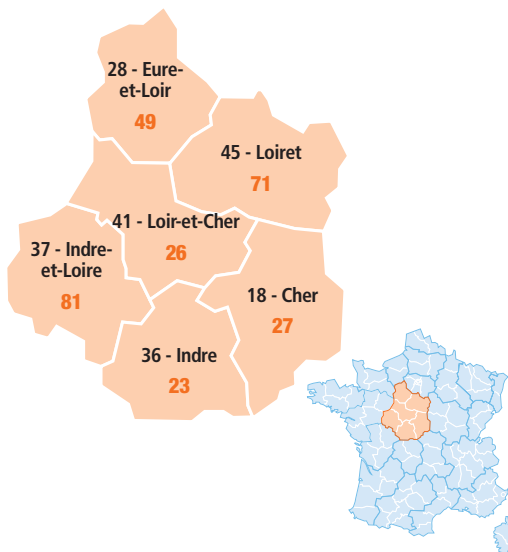
Répartition des établissements par secteurs d'activité



■ Données par département

Nombre d'établissements par taille

	Moins de 10 salariés	10 salariés et plus	Total	%
Dépt 18	21	6	27	9,7
Dépt 28	34	15	49	17,7
Dépt 36	18	5	23	8,3
Dépt 37	54	27	81	29,2
Dépt 41	19	7	26	9,4
Dépt 45	48	23	71	25,7
Total	194	83	277	100
%	70	30	100	



LES SALARIÉS

Source : UNEDIC 2010

Champ : - Codes Nace

1812Z Imprimerie de Labeur (Ancien NAF 222C),
1813Z Activités de préresse (Anciens NAF 222G et 222J),
1814Z Reliure et activités connexes (Ancien NAF 222 E).

- Les effectifs concernent les salariés assujettis au régime des ASSEDIC (sont exclus les non salariés et les salariés de la fonction publique).

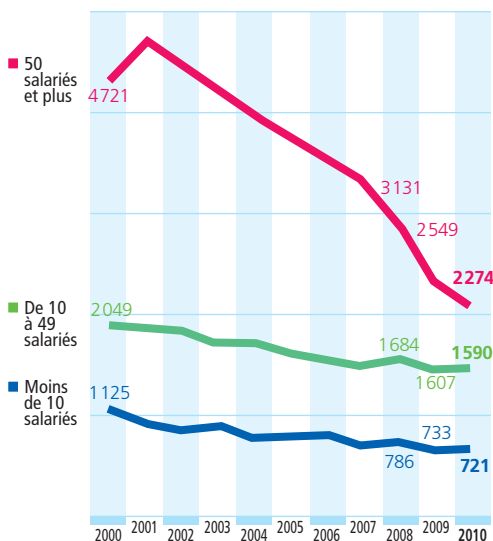
- L'entité est l'établissement et non l'entreprise.

■ Le nombre

La région Centre regroupe 4 585 salariés, soit près de 7 % des salariés de la branche des Industries graphiques (5ème région en nombre d'emplois).

Le nombre de salariés a à nouveau baissé en 2010, de 6,2 %, mais moins fortement qu'en 2009 (- 12,7 %).

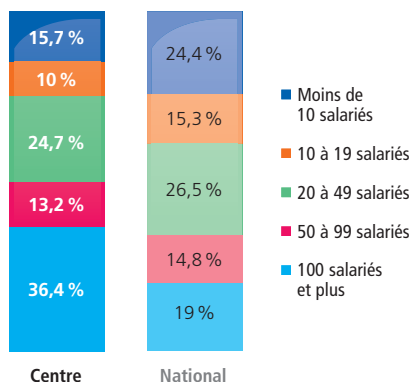
Évolution du nombre de salariés par taille d'établissements



■ La taille de l'établissement

En région Centre, le poids des effectifs des grandes entreprises (50 salariés et plus) représente 50 % du total des salariés contre seulement 1/3 au niveau national. Il a cependant diminué de 2 points en 2010.

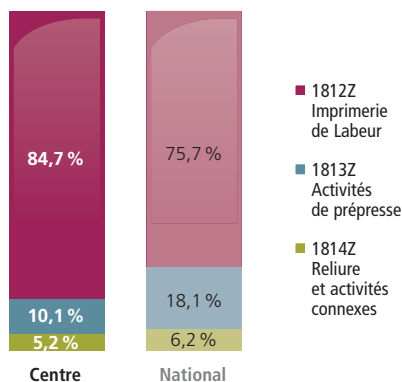
Répartition des salariés par taille d'établissements



■ L'activité de l'établissement

En cohérence avec la répartition des entreprises, les salariés du Prépresse (1813Z) et de la RBD (1814Z) représentent en région Centre seulement 15 % des effectifs, contre presque 25 % au niveau national. La part de l'Imprimerie a toutefois baissé, montrant que les réductions d'emplois ont peut-être touché davantage les imprimeurs.

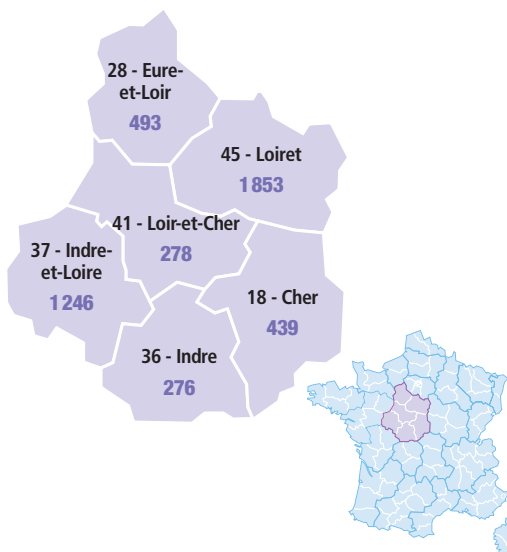
Répartition des salariés par secteurs d'activité



■ Données par département

Nombre de salariés par taille d'établissements

	Moins de 10 salariés	10 salariés et plus	Total	%
Dépt 18	69	370	439	9,6
Dépt 28	125	368	493	10,8
Dépt 36	63	213	276	6
Dépt 37	206	1040	1246	27,2
Dépt 41	74	204	278	6,1
Dépt 45	184	1669	1853	40,3
Total	721	3864	4585	100
%	15,7	84,3	100	



LE PROFIL DES SALARIÉS

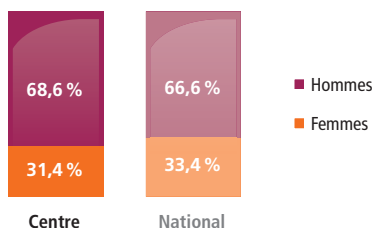
Source : Groupe Lourmel 2010

Champ : 1812Z, 1813Z, 1814Z

Le sexe

La proportion d'hommes est supérieure à la moyenne nationale, mais a diminué de près de 1 point en 2010.

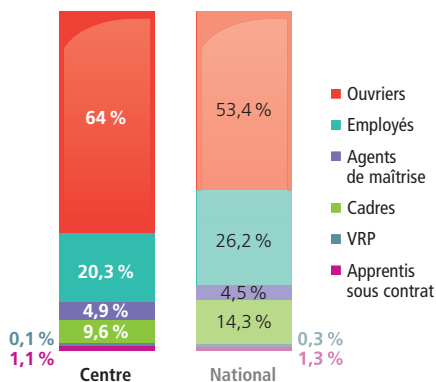
Répartition des salariés hommes/femmes



La catégorie socioprofessionnelle

Dans la région Centre, les ouvriers représentent plus de 64 % des effectifs, soit 10 points de plus qu'au niveau national.

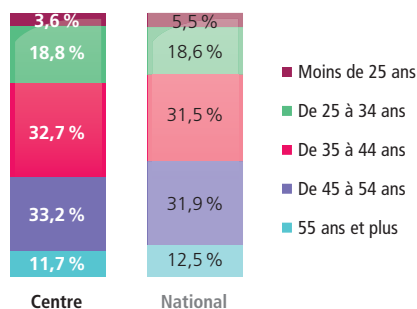
Répartition des effectifs par CSP



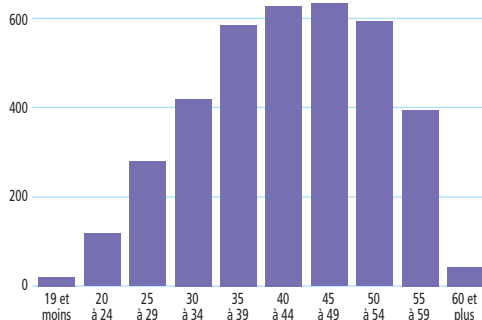
L'âge

La part des salariés âgés de 45 ans et plus a progressé au niveau national et en région Centre. Dans cette région, ils représentent 45 % des effectifs en 2010, soit 3 points de plus qu'en 2009.

Répartition des effectifs par âge



Pyramide des âges



LES PRÉVISIONS DE DÉPART À LA RETRAITE PAR ACTIVITÉ

Source : Groupe Lourmel 2010
Champ : 1812Z, 1813Z, 1814Z

En nombre	2011	2012	2013	2014	2016	2017
Impression traditionnelle	18	20	24	37	43	47
Finition	10	11	14	21	25	27
Prépresse	5	6	7	10	12	13
Logistique/maintenance/services généraux	1	2	2	3	3	4
Administration	2	2	3	4	5	6
Commercial	2	2	2	3	4	4
Gestion de production (fabrication, devis...)	1	1	1	2	2	2
Cadres dirigeants	2	2	2	3	4	4
Impression numérique	0	0	0	0	0	0
Autres (assurance qualité, multimédia)	0	0	0	1	1	1
Total	41	46	55	84	99	108

Rappel : les prévisions de départs à la retraite, sont calculées à partir de l'âge des salariés en 2010. L'analyse admet par postulat que les effectifs actuels seront encore présents dans les entreprises dans les années considérées.

- Les départs sont estimés en fonction de la loi de 2010 portant sur la réforme des retraites. Les estimations sont réalisées à partir des hypothèses suivantes :

Âge en 2010	Année de naissance	Âge légal de départ à la retraite	Date estimée de départ à la retraite
60 ans et plus	1951	60 ans	2011
59 ans	1952	60 ans et 8 mois, arrondis à 61 ans	2012
58 ans	1953	61 ans	2013
57 ans	1954	61 ans et 4 mois, arrondi à 61 ans	2014
56 ans	1955	61 ans et 8 mois, arrondis à 62 ans	2016
55 ans	1956	62 ans	2017

- Les départs estimés ne sont pas forcément synonymes de besoins en recrutements équivalents : l'interprétation devra être modulée en fonction de l'évolution des métiers ainsi que de l'environnement économique et technologique du secteur.
- Les départs estimés en 2011 intègrent les salariés âgés de 60 ans en 2010 ainsi que tous les salariés âgés de 60 ans et plus, ce qui augmente artificiellement le volume estimé pour 2011.

LA FORMATION INITIALE

Source : Ministère Education Nationale Année scolaire 2010/2011

Champ : Jeunes préparant un diplôme de la filière des Industries graphiques en lycée professionnel ou par la voie de l'apprentissage.

■ Nombre de formés par diplôme (lycéens et apprentis)

En 2010, le nombre de formés globalement baissé (- 9 %). Les effectifs lycéens ont augmenté de 20 % en région Centre grâce à la progression des effectifs en BTS.

Le nombre d'apprentis a diminué de 14 % en 2010 en raison notamment de la disparition du BEP MCIG.

	Effectifs lycéens	Effectifs apprentis
CAP Sérigraphie	25	0
BEP MCIG	0	0
Mention Complémentaire Finition	0	5
BAC PRO PG	74	38
BAC PRO PI	70	16
BTS CIG Option ERPG	32	8
BTS CIG Option ERPI	19	4
Licence professionnelle IG	0	0
Ingénieur IG (*)	0	0
Total	220	71

IG : Industries Graphiques

Lycée préparant aux diplômes IG :

- A. Bayet (Tours)

CFA préparant aux diplômes IG :

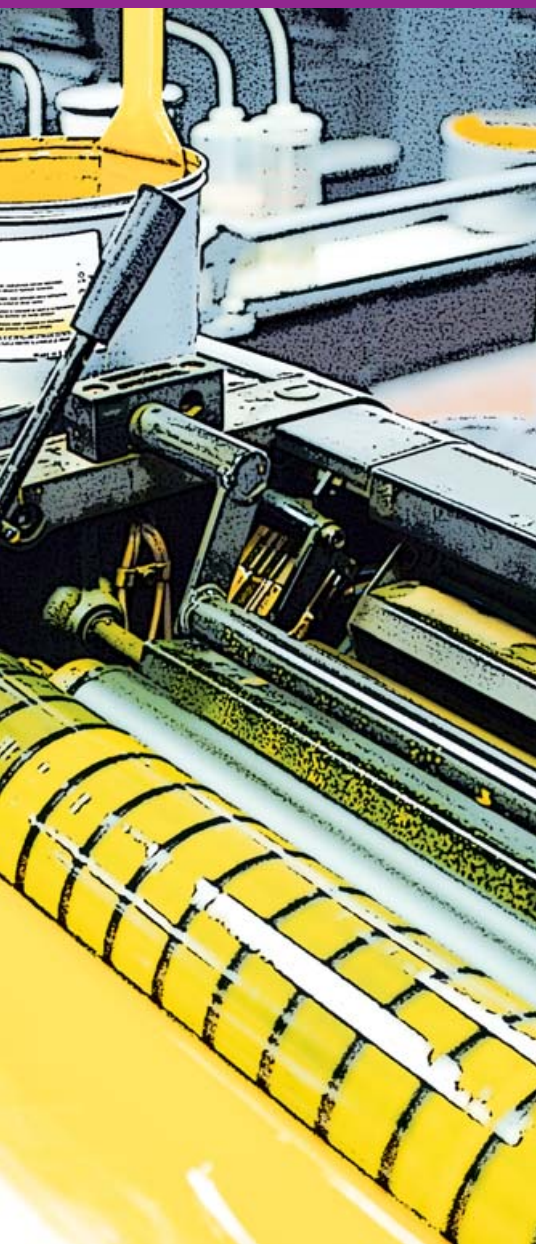
- CARTIF (Tours)

Rappel des diplômes préparés :

- BEP MCIG : BEP Métiers de la Communication et des Industries Graphique
- BAC PRO PG : Bac Pro Production Graphique
- BAC PRO PI : Bac Pro Production Imprimée
- BTS CIG ERPG : BTS Métiers de la Communication et des Industries Graphiques - option Etude et Réalisation d'un produit Graphique
- BTS CIG ERPI : BTS Métiers de la Communication et des Industries Graphiques- option Etude et Réalisation d'un produit Imprimé

(*) La spécialisation IG intervient à partir de la 2^e année

LES CONTRATS DE PROFESSIONNALISATION



Source : OPCA CGM 2010

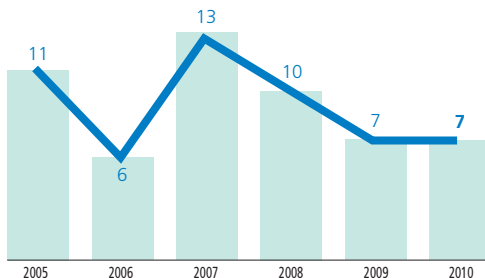
Champ : dossiers financés en 2010 (entreprises adhérent à l'OPCA CGM de l'Imprimerie, la RBD, et la Sérigraphie)

Rappel : le **contrat de professionnalisation** permet d'intégrer de nouveaux collaborateurs tout en les qualifiant aux métiers de l'entreprise. Il est ouvert aux jeunes et aux demandeurs d'emploi de plus de 16 ans. Le contrat est conclu en CDI ou CDD de 6 à 24 mois et associée en alternance des actions de formation et l'exercice du métier en entreprise.

CARACTÉRISTIQUES DES CONTRATS

■ Le nombre de contrats

Évolution du nombre de contrats



Compte tenu du faible nombre de contrats de professionnalisation en 2010, les caractéristiques des contrats et le profil des stagiaires ne sont pas analysés dans ce tableau de bord.

FORMATION DES SALARIES DE L'ENTREPRISE : plan de formation et période de professionnalisation

Source : OPCA CGM 2010

Champ : dossiers financés en 2010 (entreprises adhérant à l'OPCA CGM de l'imprimerie, la RBD, et la Sérigraphie).

Rappel :

Le **plan de formation de l'entreprise (PFE)** regroupe l'ensemble des actions de formation que l'employeur met en œuvre pour ses salariés. Il permet d'adapter les salariés à leur poste de travail, d'accompagner l'évolution de leur emploi ou de participer au maintien dans l'emploi, de développer leurs compétences.

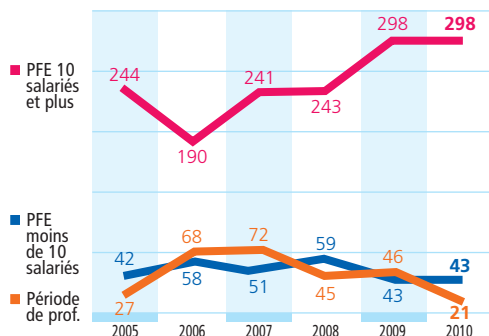
La **période de professionnalisation** est ouverte aux salariés en CDI identifiés comme prioritaires par les branches. Elle permet d'accéder à des actions prioritaires, d'acquérir une qualification reconnue dans une convention collective de branche, éventuellement un diplôme ou un titre professionnel.

CARACTÉRISTIQUES DES FORMATIONS

■ Nombre de dossiers et de stagiaires

Nombre	Dossiers	Stagiaires
PFE de moins de 10 salariés	43	87
PFE de 10 salariés et plus	298	774
Période de professionnalisation	21	21
Total	362	882

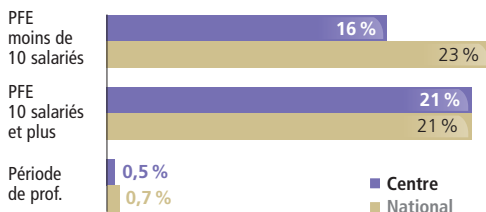
Évolution du nombre de dossiers



■ Taux d'accès à la formation

Le taux d'accès à la formation a progressé pour le plan de formation en 2010 en région Centre, de 2 points dans les TPE (où il est inférieur à la moyenne nationale), de 4 points dans les autres entreprises. En revanche, il a diminué de moitié pour les périodes de professionnalisation.

Taux d'accès à la formation

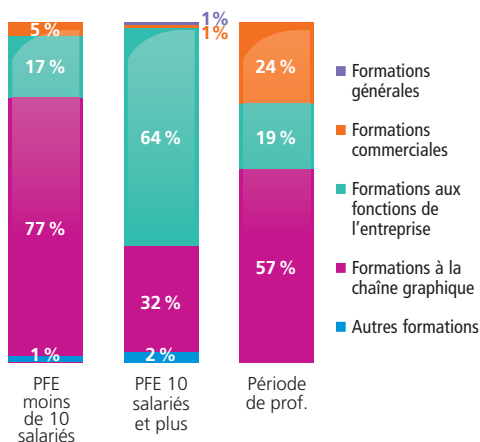


Précaution méthodologique : le "taux d'accès" dans le cadre des PFE de 10 salariés et plus est calculé uniquement à partir des actions financées par l'OPCA CGM. Il ne mesure pas l'accès total à la formation des salariés de ces entreprises, car une partie de ces formations est financée sans recours à l'OPCA CGM.

■ Les thèmes de formation*

Dans le plan des TPE, la part des formations à la chaîne graphique est très majoritaire, similaire à celle enregistrée en 2009. Dans les autres entreprises, les formations aux fonctions de l'entreprise ont progressé de 6 points et représentent près des 2/3 des actions. Pour les périodes de professionnalisation, la part des formations commerciales a doublé par rapport à 2009.

Répartition des stagiaires par type de formation



Formations générales : Langues, développement personnel, matières scientifiques, littéraires, sciences humaines, sciences sociales

Formations aux fonctions de l'entreprise : Informatique, qualité, gestion de production, direction d'entreprise, comptabilité, secrétariat, RH, manutention, sécurité.

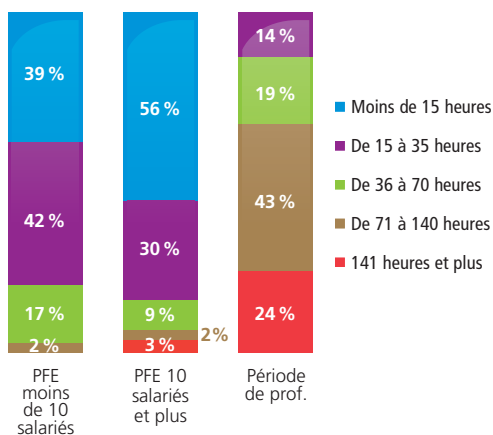
Formations à la chaîne graphique : prépresse, impression, finition, devis/fabrication, multimédia, autres.

(*) Les analyses suivantes portant sur les thèmes et la durée des formations sont réalisées sur la base d'une répartition par stagiaires et non plus par dossiers comme c'était le cas dans les rapports des années précédentes. Les graphiques de l'an dernier ne sont donc pas comparables avec ceux de cette année.

■ La durée

La part des formations de plus de 35 heures a doublé en 2010 dans les TPE, la durée moyenne de formation a ainsi légèrement progressé (25 heures). Dans les entreprises de 10 salariés et plus, la part des formations les plus courtes a diminué (- 5 points) de même que les formations de plus de 35 heures (- 2 points). Au final, la durée moyenne de ces formations a diminué en 2010 en région Centre (28 heures en moyenne) mais reste supérieure à la durée moyenne nationale (25 heures).

Répartition des stagiaires selon la durée de formation

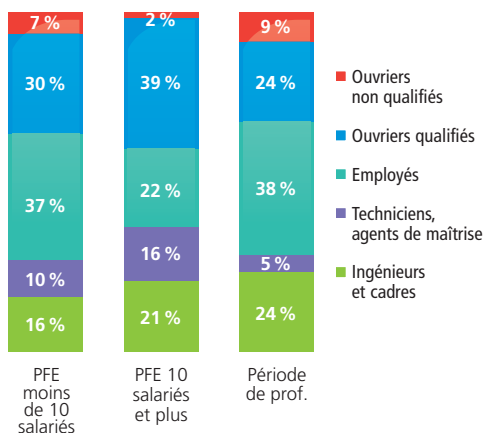


PROFIL DES STAGIAIRES

■ La catégorie socioprofessionnelle

La part des stagiaires ayant le statut d'employé a progressé pour les actions du plan de formation, tant dans les TPE (+ 8 points) que dans les entreprises de 10 salariés et plus (+ 3 points). Par ailleurs, la part des techniciens et agents de maîtrise a doublé en 2010. Pour les périodes de professionnalisation, la proportion d'ouvriers a diminué de moitié au profit des ingénieurs et cadres et des employés.

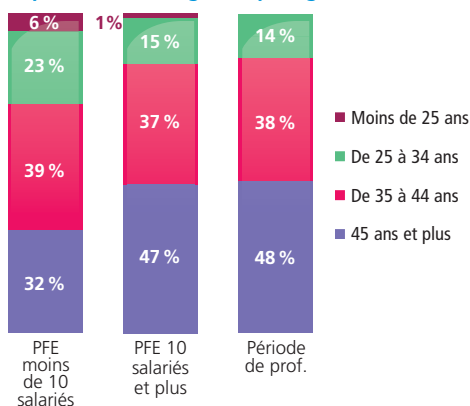
Répartition des stagiaires par CSP



■ L'âge

La part des stagiaires âgés de 45 ans et plus a augmenté en 2010 notamment pour les actions du Plan de formation dans les entreprises de 10 salariés et plus (+ 14 points) et pour les périodes de professionnalisation (+ 20 points). A l'inverse, dans les TPE, c'est la part des stagiaires de moins de 25 ans qui a progressé (+ 4 points).

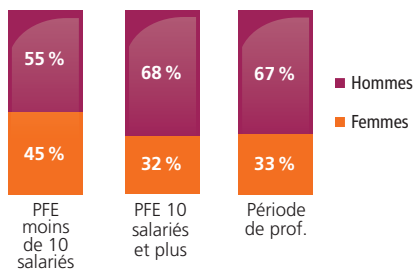
Répartition des stagiaires par âge



■ Le sexe

La répartition des stagiaires hommes/femmes est proche de celle constatée en 2009. A noter toutefois une progression de 5 points des stagiaires femmes dans le plan des entreprises de 10 salariés et plus.

Répartition des stagiaires hommes/femmes





CGM

COMMUNICATION
GRAPHIQUE ET
MULTIMÉDIA

55, rue Ampère | 75017 Paris
Tél. : 01 44 01 89 89
Fax : 01 44 01 89 73
www.cgm-agefospme.fr